

WEB & APP

ONLINE & MOBILE SOLUTIONS

texPortal und texApps Systemvoraussetzungen



In diesem Dokument finden Sie die Systemvoraussetzungen für die Online-Lösung texPortal und die App-Lösungen in der Version 2026.1.

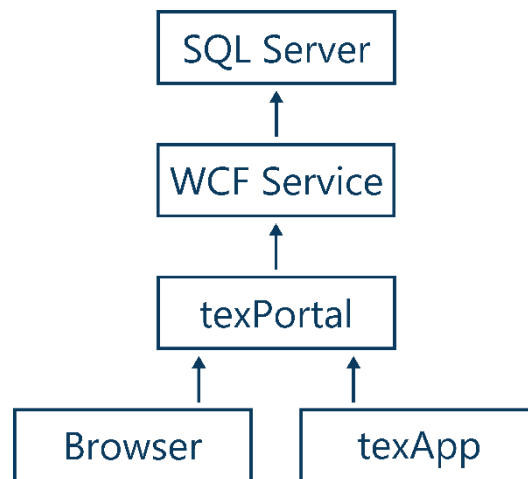
Das texPortal ist die Basis vieler Module und Anwendungsbereiche. Es ist die Grundvoraussetzung für den Einsatz zusätzlicher Apps. Um das texPortal Bestellung und Inventur auf mobilen Geräten – inkl. Tablets – optimal nutzen zu können, empfehlen wir zusätzlich die texOrder App.

Das texPortal ist nicht auf die Darstellung von mobilen Geräten optimiert.

Die Apps texScan und texUniScan können auch ohne texPortal verwendet werden, allerdings kann in diesem Fall kein externer oder interner Barcode- oder RFID-Scanner eingesetzt werden, der die Daten per Broadcast bereitstellt. Die Einstellung dazu ist nur im texPortal möglich.

Allgemeines

Die Kommunikation zwischen den einzelnen Komponenten läuft wie folgt:



*Die Pfeile stellen Anfragen dar, welche über denselben Rückkanal beantwortet werden.

Das texPortal ist ein Linux-basierter Kommunikationsserver.

Wenn Sie technische Unterstützung im Bereich Linux benötigen, können wir eine Zusammenarbeit mit dem IT-Dienstleister [Computer Manufaktur GmbH](#) empfehlen.

Die Installation des WCF kann zentral auf dem SQL-Server durchgeführt werden oder dezentral auf einem anderen Server.

Wichtig ist, dass die untenstehende Kommunikation gewährleistet ist:

- Das texPortal muss über HTTP mit dem WCF kommunizieren können, ebenso muss der WCF den SQL-Server (TCP-Port 1433) erreichen können.
Für extern gehostete Portale ist eine HTTPS-Verschlüsselung des WCF-Services Pflicht, da der WCF für das Portal extern erreichbar sein muss. Als Alternative empfehlen wir eine Absicherung der Verbindung per VPN. Für das interne Hosting wird eine HTTPS-Verschlüsselung empfohlen.
- Das texPortal muss aus dem Internet erreichbar sein.

HTTPS-Verschlüsselung

Das texPortal Berufskleidung und das texPortal Bewohnerwäsche arbeiten mit personenbezogenen Daten und übertragen diese zwischen dem Browser und dem texPortal (Internet-Transfer). Daher ist hier die DSGVO zu beachten. Der Einsatz von einem verschlüsselten Transfer (HTTPS) ist zwar in der DSGVO 2018 formal nicht verankert, wird aber indirekt vorausgesetzt (Quelle: <https://www.security-insider.de/webmaster-in-der-https-pflicht-a-713993/>). Wir empfehlen daher, generell eine HTTPS-Verschlüsselung für den Zugriff auf das texPortal einzurichten.

Bitte wenden Sie sich bezüglich eines passenden Zertifikats an Ihren IT-Betreuer.

Backup

Im Portal muss unter Administration → Systemeinstellungen → Datenoptionen → Backup ein vorhandener bzw. sinnvoller Pfad eingetragen werden, um tägliche Datenbank-Backups automatisch anlegen zu lassen.

Für weitere Details bzw. Ablage des Backups auf einem anderen Server wenden Sie sich bitte an Ihre Systemadministration.

Hinweis: Dieses Backup umfasst nicht das Betriebssystem!

WCF-Service**Lizenzen**

Wir benötigen von Ihnen einen Server, auf dem wir den WCF-Service installieren können.

Bitte beachten Sie, dass sich der Lizenzschlüssel der WCF-Komponente unter anderem aus verschiedenen Informationen der Hardware Ihres Servers zusammensetzt.

Sobald sich eine Hardwarekomponente an Ihrem Server aufgrund unerlaubten Kopierens der Lizenz oder aufgrund von Hardwareänderungen an Computernamen, BIOS Seriennummer, Seriennummer des ersten Volumes oder MAC-Adresse des ersten Netzwerkkartens ändert, wird auch die Lizenz des WCF-Services gesperrt und ein Anmelden auf der App ist nicht mehr möglich. Wir bitten Sie daher, bei jeder Änderung an Ihrem System um kurze Rücksprache mit unserem Support. Wir können dann zeitnah die Lizenz erneuern.

Voraussetzungen WCF

- CPU: Mind. 2GHz, mind. 2 Kerne
- RAM: 8 GB
- SSD: 120GB
- Netzwerk: Mind. 1 Gbit
- Windows Server ab 2016
- Empfohlen: Windows Server 2022
- IIS ab Version 7 (Für das Einrichten der Serverkonfiguration benötigen wir Administratorrechte bzw. das Recht, Webseiten per Internetinformationsdienste-Manager zu konfigurieren.)
- .NET-Framework 4.0
- Web Deploy-Komponenten für den IIS (Diese installieren wir bei Bedarf nach.)
- WCF-Komponenten für .NET-Framework (Diese installieren wir bei Bedarf nach.)
- HTTP-Authentifizierungskomponenten für .NET-Framework (Diese installieren wir bei Bedarf nach.)
- Verbindung zum Datenbank-Server mit der TIKOS Datenbank (Zugriff auf die SQL Server-Instanz der TIKOS Datenbank (Named Pipes bzw. TCP-Port 1433), bei einer bekannten SQL-Instanz entsprechend abweichend.)
- Verbindung zum Verzeichnis der gemeinsamen TIKOS Dateien (lesender und schreibender Zugriff auf das Share der gemeinsamen Dateien (socom\$))
Hinweis: Dies muss für den Benutzer des ApplicationPools möglich sein.
- WCF-Service muss permanent aktiv sein, damit das texPortal mit der TIKOS Datenbank kommunizieren kann

TIKOS

Wenn Sie das texPortal in der Version 2025.2 in der Verbindung mit TIKOS verwenden möchten, wird ebenfalls die TIKOS Version 2025.2 vorausgesetzt.

Systemvoraussetzungen Portal

Das Portal läuft auf Linux unter Debian 12 oder Debian 13. Ab Version 2024.1 kann es auch als ein System aus mehreren Docker-Containern betrieben werden.

Folgende Basisinstallation muss dafür bereitgestellt werden. Anweisungen zur Installation von Debian erhalten Sie von Ihrem Key-Account, der Ihr Projekt betreut.

- Prozessor: mind. 4 Kerne, empfohlen 6 Kerne
- Arbeitsspeicher: mind. 8 GB RAM, empfohlen 16 GB
- Plattenplatz: 250 GB Speicherplatz, empfohlen: SSD
- Betriebssystem: Debian 12 (64bit) oder Debian 13 (64bit)
- Jeweils neueste Version mit Sicherheitsupdates
- HTTPS-Zertifikat (für texPortal Bestellung und Inventur empfohlen, für texPortal Berufskleidung und Bewohnerwäsche Voraussetzung)
- Port 443 bei SSL-Verschlüsselung bzw. Port 80 bei unverschlüsselter Verbindung muss auf den Portal-Server weitergeleitet werden.
Anmerkung: Die Weiterleitung kann von einem beliebigen externen Port erfolgen, sodass Sie auch z.B. Port 8888 auf Port 443 weiterleiten könnten. Bitte beachten Sie dazu die Konfigurationseinstellungen in Ihrer Firewall.
- Der Portal-Server muss uneingeschränkt Verbindungen ins Internet zu Lizenzierungs- und Updatezwecken herstellen dürfen. Die Firewall(s) / das Routing im LAN müssen also dementsprechend konfiguriert werden.
- Der Portal-Server muss HTTP-Zugriff auf den WCF-Service erhalten.
- Zur Bedienung muss ein aktueller Internetbrowser wie Chrome, Firefox oder Edge verwendet werden.
Anmerkung: Bitte stellen Sie bei der Installation des Linux-Servers die Zeitzone auf Ihre Region. Diese Einstellung muss auch in die /etc/php.ini übertragen werden.
- Falls der Server virtualisiert wird, muss die MAC-Adresse der virtuellen Netzwerkkarte, die für den Zugriff auf das Netzwerk verwendet wird, als "statisch" zugewiesen werden. Ansonsten kann die Konfiguration der Netzwerkschnittstelle auf dem Server verloren gehen, da die virtuelle Netzwerkkarte als neue Hardware erkannt wird.

Für die Basisinstallation und zu Wartungs- und Supportzwecken benötigen wir einen SSH-Zugang und einen Benutzer, der sich per SSH auf den Server aufschalten darf (root oder ein separater Benutzer mit sudo-Rechten).

Grundvoraussetzungen Browser:

Folgende Browser in der aktuellen stabilen Version werden vom texPortal unterstützt:

- Edge:
- Firefox
- Chrome

Bildschirmauflösung

Die Bildschirmauflösung sollte in der Breite mindestens 1.280 Pixel betragen, eine optimale Darstellung ist ab 1.800 Pixeln gewährleistet.

Systemvoraussetzungen Apps

Allgemeines

Aktuell werden für alle Apps die Android Versionen 10 – 15 unterstützt.

Zusätzlich sollten aktuelle Google-Bibliotheken (d.h. Google Maps, Google Play Store etc.) vorhanden sein.

Ab TIKOS-Version 2025.2 müssen nicht von einer vertrauenswürdigen Zertifizierungsstelle ausgestellte Zertifikate oder selbsterstellte Zertifikate zwingend als benutzerdefinierte Zertifikate im Android-Betriebssystem hinterlegt sein.

Bereits ab TIKOS-Version 2024.1 ist der Zugriff auf diese Zertifikate durch die texApps möglich. Somit können Sie die Zertifikate entsprechend vorbereiten.

Anleitung zur Installation von WLAN-Zertifikaten (Beispiel für Android 15):

1. Öffnen Sie die "Einstellungen" auf Ihrem Android-Gerät.
2. Wählen Sie "Datenschutz & Sicherheit" aus.
3. Gehen Sie zu "Mehr Sicherheit und Datenschutz".
4. Wählen Sie "Verschlüsselung & Anmeldedaten" aus.
5. Tippen Sie auf "Ein Zertifikat installieren" und wählen Sie anschließend "WLAN-Zertifikat".

Hinweis:

Der genaue Pfad in den Android-Einstellungen kann je nach Android-Version und Gerätehersteller leicht variieren.

Lizenzen

Um die Lizenzinformationen für die App generieren zu können, benötigt der WCF folgende Informationen aus dem WMI-Objekt des IIS-Servers:

1. Seriennummer des BIOS
2. Seriennummer der ersten Festplatte

Wenn diese Informationen nicht vorhanden sind (z.B. durch Einsatz einer Virtualisierungssoftware wie BOCHS, die diese Informationen nicht unterstützt), kann keine Lizenz für die App eingespielt werden.

texRoute App

- Internetzugang über WLAN oder SIM-Karte (mit Datentarif)
- Displayauflösung mindestens 1280x720 bei 300 dpi
- Ggf. Touch-Pen für die Unterschrift des Kunden
- Navigationsapp, die von Ihrem Gerät unterstützt wird (z.B. Google Maps)

texOrder App

- Internetzugang über WLAN oder SIM-Karte (mit Datentarif)
- Displayauflösung mindestens 1280x720 bei 300 dpi

texScan App

- UHF-Reader (TSL 1128), der mit dem Smartphone verbunden ist
- Displayauflösung mindestens 1280x720 bei 300 dpi

Für die App texScan empfiehlt es sich, aufgrund der umfangreicheren Datenmengen die Übertragung über WLAN durchzuführen. Je kleiner die Scans gehalten werden, desto schneller werden die Daten übermittelt.

texUniScan App

- Internetzugang über WLAN oder SIM-Karte (mit Datentarif)
- Displayauflösung mindestens 1280x720 bei 300 dpi

texEasyPick App

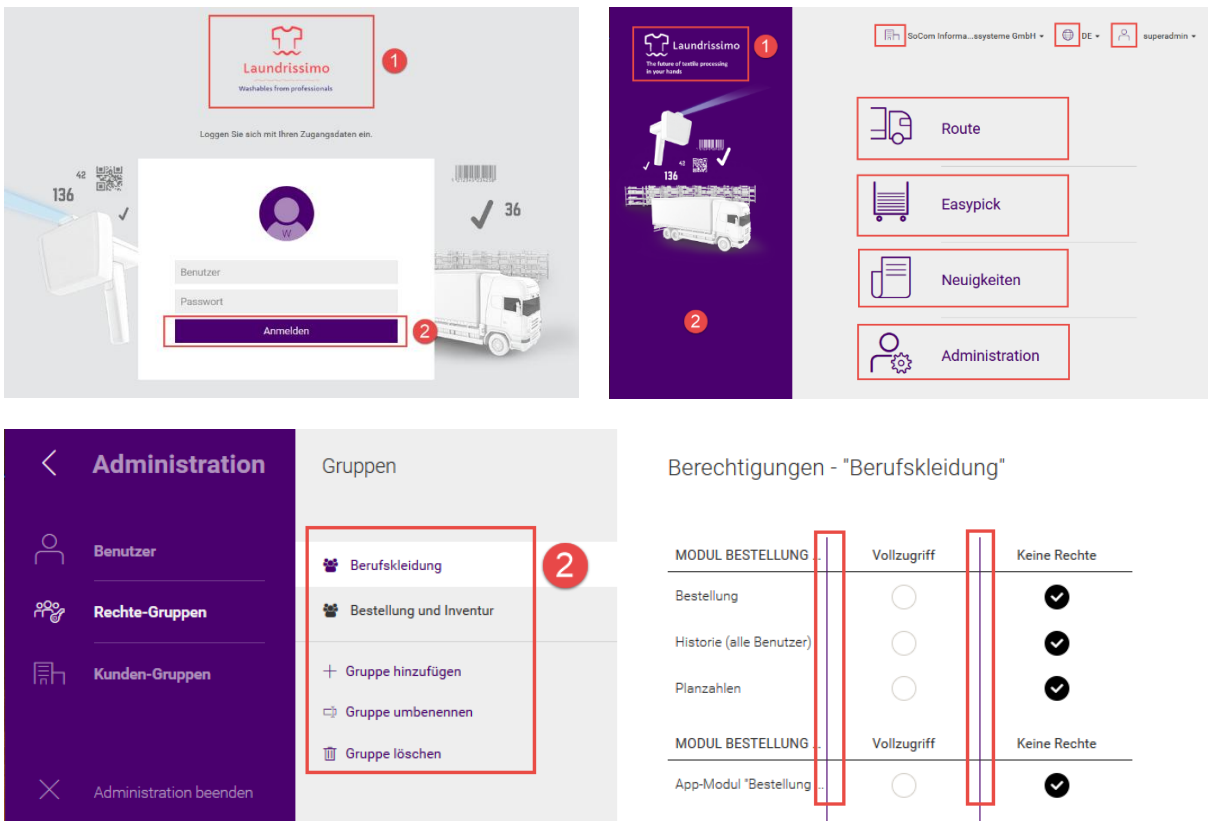
- Internetzugang über WLAN oder SIM-Karte (mit Datentarif)
 - Displayauflösung (Breite je nach gewünschter Orientierung Hoch- oder Querformat)
 - 600px – 120 dpi
 - 800px – 160dpi
 - 1200px – 240dpi
 - 1600px – 320dpi
 - 2400px – 480dpi
 - 3200px – 640dpi
- Diese Angaben setzen voraus, dass die Standardwerte bei Displaygröße und Schriftgröße gesetzt sind.

Die App texEasyPick wurde für Tablets optimiert und ist auf einem Smartphone nur bedingt lauffähig.

Hinweis: **Externe Scanner** können per Android-Broadcast angebunden werden (ausgenommen texOrder). Weitere Informationen erhalten Sie gerne auf Anfrage. Wenden Sie sich jederzeit an uns.

Kundeneigenes Branding im texPortal

Um das texPortal optisch an Ihr Design anzupassen, haben Sie die Möglichkeit, Ihr Logo auf der Startseite und in der Menüleiste abzubilden (1) und eine Hintergrundfarbe für die Menüleiste zu wählen, die gleichzeitig Primärfarbe der Icons in der Optionenleiste rechts oben und weiterer Navigations- und Buttonelemente ist (2).



Sollte ein Branding gewünscht sein, benötigen wir weitere Informationen und Dateien von Ihnen. Diese entnehmen Sie bitte dem Dokument «Fragen im Vorfeld», welches Sie von Ihrem Key-Account erhalten.

Achtung! Pro texPortal kann nur ein Branding vorgenommen werden.